

# BEZ STROMŮ nelze v krajině hospodařit

CO ZNAMENÁ SUCHO PRO NAŠI KRAJINU? JAK JÍ POMOCI, ABY UDRŽELA VODU, A Z LUK A POLÍ SE NESTALY VYPRAHLÉ STEPI? NA ZÁCHRANĚ MÍSTNÍCH EKOSYSTÉMŮ PRACUJÍ SPOLEČNĚ S OBCEMI A ZEMĚDĚLCI I MÍSTNÍ AKČNÍ SKUPINY. JEDNOU Z VĚCÍ, KTERÁ MŮŽE POMOCI, JSOU SPRÁVNÉ POSTUPY PŘI VÝSADBĚ A PÉČI O ZELENĚ.



**P**odle Zprávy o ekologické obnově Mínerstva životního prostředí od začátku 50. let do 90. let 20. století zmizelo z české krajiny 35 tisíc hektarů hájků, remízků a mezí, došlo k odstranění 30 tisíc kilometrů liniové zeleně a zaniklo 25 tisíc kilometrů vodních toků. Podle expertů se od 50. let postupně mění i klima, které je stále teplejší, sušší, a srážky čím dál častěji chodí v podobě přívalemých dešťů. A tento trend se bude, pokud něco nezměníme, dále prohlubovat.

*„Naše Místní akční skupiny si uvědomují, jak negativně sucho ovlivňuje rozvoj zemědělství, průmyslu, turismu, a tím i samotný život na venkově. Proto dělají konkrétní kroky, aby jeho negativní dopady na krajinu zmírnily. Krajská síť MAS na jižní Moravě rozjela v programu „Milion*

*stromů pro krajinu“ systémovou výsadbu stromů po celém území, čímž chce pomoci udržet vodu v prostředí.*

*V celém Česku nabízejí navíc Místní akční skupiny 600 milionů korun z evropských fondů pro žadatele na projekty sídelní a krajinné zeleně,“ říká předseda Národní sítě Místních akčních skupin Jiří Krist.*

## Krajina dnes očividně vysychá

Chybí meze, ale je a krajinotvorné sady, které zamezují větrné a vodní erozi, a krajina se začíná podobat stepi. Za posledních 50 let se počet zejména ovocných stromů v zemědělské krajině stále snižuje. „Stromy jsou základní ekosystémová jednotka. Stabilizují půdu, zadržují vodu, kterou ochlazují okolí, a díky tomu vzniká mlha a rosa. Bez stromů se krajina

*stává stepí a v extrémních případech horkou pouští, jak to známe i z některých měst. Naše krajina potřebuje více odolné stromové zeleně, aby dokázala čelit klimatickým výkyvům,“ popisuje nenahraditelnou roli stromů v krajině Vít Hrdoušek z Místní akční skupiny Strážnicko, který se tématem suché krajiny dlouhodobě zabývá.*

## Pracovat komunitně se vyplatí

Podle starosty obce Terežín ležící na jižní Moravě se jedná o proces, do kterého se musí zapojit celá komunita. Dle jeho názoru hrají hlavní roli uživatelé zemědělské půdy, kteří by měli zohledňovat suché roky při svém způsobu hospodaření. „U nás realizujeme výsadby v intenzivně zemědělsky obhospodařované krajině na



okrajích obce. Cílem je vysázení stromů a keřů ve skladbě vhodné pro zdejší region a suché podnebí. Chceme zde mimo jiné vytvořit malý krajinnotvorný sad Přátelství.“ popisuje aktivity své obce. Také na Vyškovsku vznikla dobrá spolupráce mezi místním zemědělským podnikem a MAS. Společně tyto subjekty založily dvě liniové výsadby snižující erozi a vysušování půdních bloků.

## Proměny české krajiny v horizontu dalších 50 let

Pokud budou suché roky pokračovat, tak se podle Hrdouška přiblížíme stepnímu klimatu. To znamená, že u nás budou hodně teplá a suchá léta s přívalovými srážkami, jaro a podzim budou kratší a zima spíše suchá, větrná a studená s občasnými přívaly deště a sněhu. V potocích a řekách bude voda jen sezónně a bude jí stále méně. Výsledkem budou vyschlé potoky, což se projeví i trvalým nedostatkem vody ve studnách.

*„Dojde k velkým změnám v lesnictví, zemědělství, vodohospodářství i v dalších oborech, čímž se změní i vnímání společnosti. Naučíme se více si vážit vody, půdy, stromů a chápat funkci přírodních cyklů, jak to uměli dříve sedláci,“* popisuje Hrdoušek.

## Každý jednotlivec se může zapojit

Podle Hrdouška je řešení poměrně prosté. Důležité je, aby lidé uměli s vodou hospodařit. Naučili se ji recyklovat a využívat pro pěstování rostlin, nejlépe pak stromů ve svém okolí. *„Zapojit se může každý a všude, i ve své práci. Musíme se naučit jít a využívat vodu ze střech, zadržovat vodu propustnými dlažbami na veřejných i soukromých místech. Důležité je, aby voda prosákla ke kořenům blízkých stromů na náběhách i u cest. Ty se pak odvděčí třeba příjemným chladivým stínem,“* uzavírá.

Na podporu krajinné zeleně spustila Krajská síť Místních akčních skupin Jihomoravského a Jihočeského kraje ve spolupráci s krajskými úřady a vládou Dolního Rakouska přeshraniční projekt spolupráce Klimagreen - Klimatická zeleň. Místní akční skupiny se v této oblasti soustředí na výsadbu ovocných stromů, které za poslední léta z české krajiny mizí.

Obnova meze s alejí v bloku orné půdy v Moravanech na Kyjovsku.



V krajině sází hlavně odolnější odrůdy hrušní, třešní či jabloní, nebo méně známé, suchu odolné domestikované ovocné druhy jako jsou moruše, oskeruše či dřiny. V projektu se za účasti místní komunity a zemědělců osazují obecní cesty, bývalé meze i školní a obecní sady. Výsadbou více než pěti tisíc stromů a keřů na více než 100 místech v zemědělské krajině chtějí partneři společně ukázat, jak lze udržet mírnější mikroklima a vodu ve venkovské krajině. Více o projektu se můžete dozvědět na [www.milionstromu.cz](http://www.milionstromu.cz).

## Spolupráce přináší výsledky

MAS více spolupracují s místními, především malými zemědělci nejen při financování

projektů na rozvoj jejich podnikání, ale i na společné péči o krajinu. Spolek obnovy venkova a Národní síť MAS ve spolupráci s dalšími partnery, k nimž patří i Asociace soukromého zemědělství ČR, pořádají každoročně Národní konferenci VENKOV, kde je hlavním tématem sucho a související změny klimatu a krajiny. ASZ ČR navíc rozvíjí program Pestrá krajina. Na podzim roku 2019 ministr zemědělství vyhlásil program „Sázíme budoucnost“ s cílem komunitně vysadit a udržovat nových deset milionů stromů v sídlech a zemědělské krajině. Aktivně spolupracujeme na nové koncepci rozvoje venkova a na Společné zemědělské politice po roce 2020, kde by měla být řada podpor zaměřená právě na tvorbu pestré krajiny včetně podpory agrolesnictví.

Výsadba trvalého biopásu - keře a stromy rozdělují velký blok orné půdy ve Zvonovicích na Vyškovsku.





Projekt Klimagreen - Klimatická zezeň přináší výsledky i ve formě nové spolupráce. Krajské úřady JMK a JČK vypsalý nové dotační tituly na výsadbu a péči o zezeň; do výsadeb a lepší péče o stromořadí se zapojily i správy a údržby silnic, pokračují školení starostů a zemědělců k výsadbě, péči o zezeň a zavádění agrolesnictví. Závěrem přikládáme Desatero omylů proti stromům (inspirováno semináři uskutečněnými v rámci projektu Klimatická zezeň):

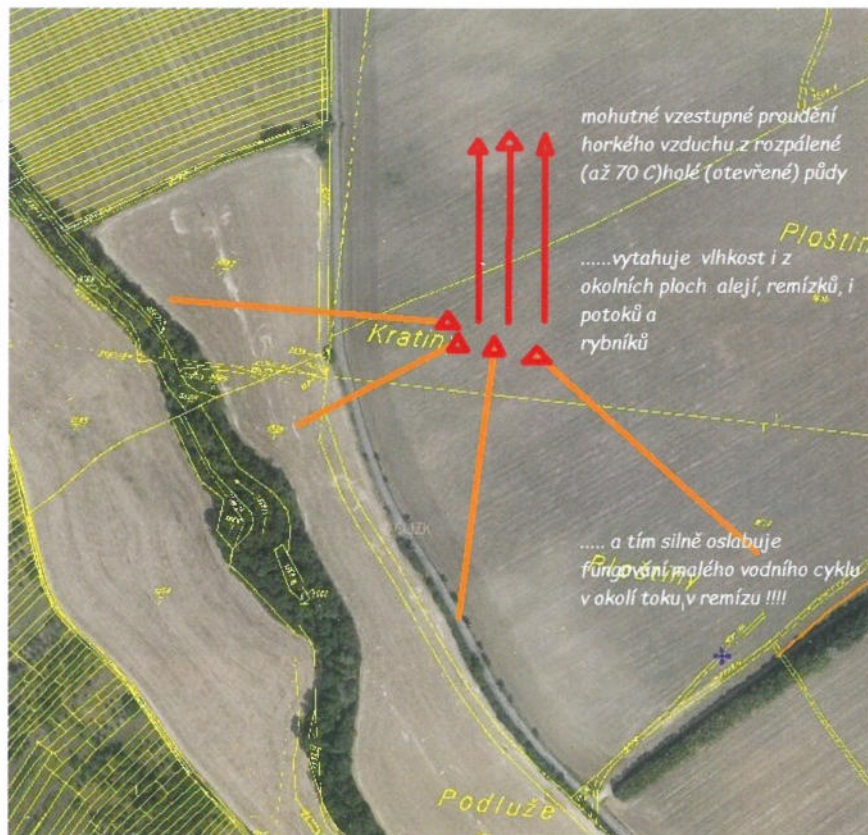
• **Stromy berou vodu** – ano, strom zadržívá vodu listy a kořeny, ale postupně ji také uvolní, především výparem z listů, kdy ochladí okolí a následně v noci, kdy se celkově ochladí, se vrátí voda ve formě rosy zpět. To je malý vodní cyklus. V povodí, kde je více stromů (ale ne hustá smrková monokultura), neodteče dešťová voda hned, ale postupně plní potoky i několik týdnů.

• **Stromy tvoří jakýsi deštník, neroste pod nimi tráva, jen mech** - ano, příliš hustě vysazené stromy nepropustí světlo k zemi, a pak tam tráva neroste, je nutné je vysadit tak, aby měly prostor a vytvářely ekosystém; přirozené lesy jsou plné travin, bylin i keřů, které s nimi žijí ve vzájemné symbióze (např. tzv. květnaté bučiny).

• **Stromy znehodnocují půdu, jako příklad uvedme ořech** - ano, ořech není původní dřevinou Evropy a nemá symbiózu s řadou druhů travin, ovšem jeho kořeny (na rozdíl od akátu) ani listy nejsou toxické a lze je využít pro výrobu kompostu. Všechny stromy různou měrou obohacují půdu o organické látky, narušují podloží, a tím spoluvytváří životodárnou půdu. Jen několik málo druhů je u nás pro své okolí (především půdu) mírně toxických – např. akát, zerav (thuje) či pawlonie.

• **Stromy dělají nepořádek svým listím** - ano, listí opadává a vytváří významnou složku humusu. Listí je krásné a je symbolem podzimu. Kdo si nenajde čas na shrabání listí do kompostu, může zasadit i drobnolisté druhy (jerlínky, jeřáby, muchovníky, akáty), jejichž listí je lépe unášeno větrem.

• **Stromy hostí houby a roznášejí nemoci** - ano, stromy jsou samy biotopem pro řadu druhů, což je dobře; listnaté stromy mají ovšem většinu nemocí jiných než ovocné stromy (čeled' růžovitě). Nebezpečné



**Rozpálené velké bloky orné půdy vysávají vlhkost i z okolní krajiny, a letní deště nepřichází.**

jsou jediné kořenové houby, především václavky, i proto sázíme jen stromy z uznaných školek.

• **Stromy jsou nebezpečné** - ano, při extrémním počasí mohou být - především staré stromy - nebezpečné kolemjdoucím, proto je potřeba sledovat jejich stav, provádět udržovací řez v koruně a v krajině dávat pozor při extrémním větru a námraze. Pravděpodobnost zranění a zabití člověka stromem je však tisíc krát menší než autem.

• **Stromy rostou velmi pomalu, nedožijeme se tak výsledného efektu** - ano, ale jak které, zdravě udržovaný strom má přírůstek 0,5 až 1,5 m za rok; po pěti letech je zdravě zakořeněný strom vysoký cca čtyři metry, plní již své funkce a lze se v jeho stínu ochladit.

• **Stromy jsou úkrytem pro špačky a kosy** - ano, strom je přirozené útočiště pro ptactvo, ale pro sadaře je lepší vědět, kde jsou nezvaní hosté, proto je potřeba k sadům a vinnicím vysadit větší solitéry, nejlépe bez dužnatého ovoce, aby hejna nepřitahovala (např.: ořešáky, lípy, duby).

• **Stromy stíní a překáží změně** - ano, mnohé stromy žijí dlouho, i stovky let, jsou pamětí místa; vždy je dobré se zamyslet a stavební projekt udělat tak, aby se kácelo co nejméně, když už je potřeba zásah, je možné stromy odborně ořezat a zmenšit jejich korunu.

• **Stromy je lepší nesadit, stejně uschnou** - ano, máme klimatickou změnu, a proto je vhodné vysazovat tam, kde můžeme o strom alespoň jeden až tři roky pečovat - především záhlvkou a oplocením proti poškození (zvláště zvěří). Sázíme vždy za vlhka na podzim a v zimě, ne na jaře.

Pokud vás tento článek zaujal a rádi byste s námi do krajiny nějaké stromy vysadili, podívejte se na [www.milionstromu.cz](http://www.milionstromu.cz), neboť více stromů = lepší klima.

3. 2. 2020

text: Krajská síť NS MAS Jihomoravského kraje

foto: Vít František Hrdoušek a Veronika Jenikovská