

Kotlíkové dotace pro domácnosti s nižšími příjmy 2023



Obecné informace

Kotlíkové dotace běží už od roku 2016. V Jihočeském kraji bylo doposud proplaceno 10 542 žádostí za 1,672 mld. Kč.

V současné době dobíhá administrace žádostí ze 3. kola kotlíkových dotací (do konce roku 2023) a běží administrace žádostí podaných v dotačním programu pro nízkopříjmové domácnosti (1 721 žádostí).

V současné době jsou na výměnu zastaralých kotlů na pevná paliva k dispozici v Jihočeském kraji dva zdroje dotací:

- **Kotlíkové dotace pro domácnosti s nižšími příjmy** administrované Krajským úřadem Jihočeského kraje (příjem žádostí se rozběhne na konci června 2023)
- **Program Nová zelená úsporám** administrovaný Státním fondem životního prostředí – pro ostatní domácnosti (zde příjem žádostí již běží od října 2021).

Poměr nových zdrojů vytápění v podaných žádostech v rámci 1. kola kotlíkových dotací pro domácnosti s nižšími příjmy

Typ nového zdroje vytápění	Podané elektronické žádosti
Tepelné čerpadlo	58 %
Kotel na biomasu s ručním přikládáním	23 %
Kotel na biomasu automat	12 %
Kondenzační kotel na zemní plyn	7 %

Struktura žadatelů v 1. kole kotlíkových dotací pro domácnosti s nižšími příjmy

Struktura nízkopříjmových žadatelů	Podané elektronické žádosti
Domácnosti, v nichž se nesledují příjmy (především domácnosti tvořené starobními důchodci)	70 %
Domácnosti, v nichž se sledují příjmy (domácnosti s výdělečně činnými osobami v produktivním věku, rodiny s dětmi)	30 %

Obecné informace ke 2. kolu kotlíkových dotací pro domácnosti s nižšími příjmy

- **Na 2. kolo kotlíkových dotací pro domácnosti s nižšími příjmy je k dispozici 1,7 mld. Kč pro celou ČR v rámci Operačního programu Životní prostředí 2021-2027. Mezi kraje bude v první fázi rozděleno 1,4 mld. Kč.**
- **Jihočeský kraj získá ve 2. kole kotlíkových dotací pro domácnosti s nižšími příjmy 141,4 mil. Kč.**

Na co lze kotlíkovou dotaci pro domácnosti s nižšími příjmy čerpat?

- **Kotlíkovou dotaci lze čerpat na výměnu kotlů na pevná paliva, které umožňují ruční přikládání a nesplňují 3., 4. nebo 5. emisní třídu.**
- **Dotaci lze získat pouze pro výměny kotlů realizované od 1. ledna 2021.**
- **Dotaci lze získat i v případě, že je rodinný dům vytápěn dvěma zdroji, kotel na pevná paliva musí být hlavním zdrojem vytápění (s výjimkou soustavy zásobování tepelnou energií).**
- **Dotaci nelze získat na výměnu kamen, krbů a krbových kamen (umožňuje Nová zelená úsporám).**
- **Dotaci nelze získat na výměnu plynových kotlů.**
- **Není nutné realizovat s výměnou kotle žádné další opatření, lze ale získat finanční bonus při využití programu Nová zelená úsporám (zateplení, fotovoltaika, Dešťovka atp.)**

Jaký nový zdroj tepla si lze z dotace pořídit a jak vysoká je dotace?

Zdroj tepla	Maximální dotace
Tepelné čerpadlo	95 %, max. 180 000,- Kč
Kotel na biomasu (kusové dřevo) s ručním přikládáním	95 %, max. 130 000,- Kč
Kotel na biomasu (pelety) s automatickým přikládáním	95 %, max. 130 000,- Kč

Nový zdroj tepla musí být uveden v seznamu výrobků vedeném Státním fondem životního prostředí

svt.sfzp.cz

nebo musí být prokázáno splnění požadavků na ekodesign dle příslušné směrnice EU.

Kdo může o kotlíkovou dotaci žádat?

- **Vlastník nebo spoluvlastník nemovitosti** (rodinného domu, bytové jednotky v bytovém domě nebo trvale obývané stavbě pro rodinnou rekreaci) v Jihočeském kraji, **vytápěné kotlem na pevná paliva s ručním přikládáním nesplňujícím 3., 4. nebo 5. emisní třídu.**
- **Žádost musí podat fyzická osoba** (jako nepodnikatel, daňové doklady nesmějí být vystaveny na IČO).
- **Žadatel musí v rodinném domě, v bytové jednotce v bytovém domě nebo trvale obývané stavbě pro rodinnou rekreaci trvale bydlet.** Pokud zde nemá trvalý pobyt, pak v čestném prohlášení uvede, že má v nemovitosti bydliště.
- **V případě trvale obývané stavby pro rodinnou rekreaci** je žadatel povinen doložit trvalý pobyt některého z členů domácnosti počínající 24 měsíců nebo více před podáním žádosti o podporu.
- V případě bytových domů nelze měnit centrální kotel sloužící pro všechny bytové jednotky (k tomu je určen program Nová zelená úsporám).

Kdo může o kotlíkovou dotaci žádat?

O kotlíkovou dotaci mohou požádat domácnosti, v nichž:

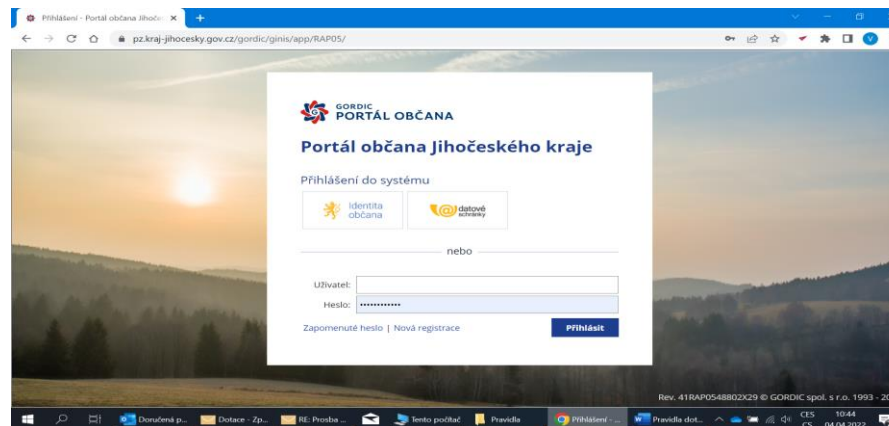
- **Žadatel a všichni členové jeho domácnosti** pobírají ke dni podání žádosti o podporu **starobní důchod** nebo **invalidní důchod 3. stupně**.
- **Žadatel, nebo člen jeho domácnosti v období od 1. 1. 2022 do doby podání žádosti o podporu pobíral příspěvek na bydlení** (není nutné, aby příspěvek pobíral po celou dobu).

Jak je definována domácnost a jak vypočítat příjem domácnosti?

- **Domácnost tvoří výhradně osoby, které mají v dotčené nemovitosti trvalý pobyt, a dále ostatní osoby, které s žadatelem trvale bydlí.** V případě, že osoba s trvalým pobytem v nemovitosti bydlí ve skutečnosti jinde, poskytne čestné prohlášení a do domácnosti se započítávat nebude započítávat.
- Počet členů domácnosti je rozhodný k datu podání žádosti o podporu.

Kdy a jak bude možné podat žádost o dotaci?

- **Vyhlášení příslušného dotačního programu** Radou Jihočeského kraje se zpřístupněním formuláře žádosti a zveřejněním veškeré dokumentace k podání žádosti **26. 5. 2023.**
- **Zahájení příjmu elektronických žádostí 26. 6. 2023 v odpoledních hodinách.**
- **Ukončení příjmu elektronických žádostí k 31. 8. 2024 ve 24:00 hod.**
- Žádost o dotaci bude podávána nejprve elektronicky přes webovou aplikaci Portál občana Jihočeského kraje: **pz.kraj-jihocesky.gov.cz**



Kdy a jak bude možné podat žádost o dotaci?

- **Po podání elektronické žádosti bude nutné doručit do 20 pracovních dnů na Krajský úřad Jihočeského kraje povinné přílohy (v listinné podobě, nebo datovou schránkou).**
- **Pro získání dotace je rozhodující časové hledisko, tzn. včasné podání elektronické žádosti v rámci výzvy.**
- **V žádosti je nutné uvést SVT kód konkrétního výrobku dle seznamu na svt.sfzp.cz, resp. konkrétní výrobek, který splňuje požadavky na ekodesign, a předpokládanou částku výdajů.**
- **Do žádosti je nutno uvést, zda je v nemovitosti provozována podnikatelská činnost (servis, truhlářství, ordinace, pronájem ubytování atp.).**
- Žádost bude možné ve lhůtě 30 pracovních dnů od výzvy administrátora opravit.
- Administrace doručených žádostí bude probíhat průběžně.

Dokumenty k podání žádosti

- **Podepsaná verze podané elektronické žádosti.**
- **Fotodokumentace stávajícího kotle napojeného na otopnou soustavu a komínové těleso.**
- **Kopie dokladů prokazujících oprávněnost žadatele k získání dotace z pohledu splnění kritéria nízkopříjmovosti (potvrzení o přiznaném starobním/invalidním důchodu 3. stupně, potvrzení o pobírání příspěvku na bydlení).**
- **Kopie dokladu o kontrole technického stavu stávajícího kotle na pevná paliva s ručním přikládáním vystavený oprávněnou osobou.**
- **Písemný souhlas spoluvlastníků polovičního/většinového podílu k nemovitosti (je-li relevantní).**
- **Písemný souhlas druhého z manželů v případě vlastnictví nemovitosti v rámci společného jmění manželů.**
- **Plná moc k podání žádosti o dotaci (je-li relevantní).**
- **Příloha Údaje o členech domácnosti.**
- **Čestné prohlášení žadatele ohledně trvalého bydlení v nemovitosti, pokud nemá žadatel v nemovitosti trvalý pobyt (je-li relevantní).**
- **Čestné prohlášení osob, které mají v nemovitosti trvalý pobyt, avšak v nemovitosti nebydlí.**
- **Doklad prokazující trvalé bydlení žadatele nebo člena jeho domácnosti ve stavbě pro rodinnou rekreaci min. 24 měsíců před podáním žádosti o dotaci.**
- **Dokumenty prokazující, že nový zdroj tepla, na který je požadována dotace, splňuje požadavky na ekodesign dle příslušných nařízení EU, pokud není možné uvést do žádosti SVT kód nového zdroje tepla dle Seznamu výrobků a technologií (viz <https://svt.sfzp.cz>), neboť nový zdroj tepla není v Seznamu výrobků a technologií zaregistrován.**

Průběh administrace žádosti

1. **Podání kompletně vyplněné elektronické žádosti** → zařazení do pořadníku.
2. **Doručení SHODNÉHO výtisku podepsaného žadatelem s povinnými přílohami** na podatelnu krajského úřadu v Českých Budějovicích **do 20 pracovních dnů**.
3. **Kontrola žádosti administrátorem**, v případě nutnosti výzva k opravě, kterou je nutno provést **do 30 pracovních dnů**.
4. **Schválení poskytnutí dotace Radou Jihočeského kraje**.
5. **Zaslání smlouvy o poskytnutí dotace na podpis** ze strany žadatele, až poté následuje podpis zástupce Jihočeského kraje – **SMLOUVA OBSAHUJE ZÁVAZNÝ TERMÍN REALIZACE**.
6. **Doložení vyúčtování na předepsaném formuláři s povinnými přílohami a s prokázáním úhrady ve stanoveném termínu**.
7. **Kontrola závěrečného vyúčtování** ze strany administrátora, v případě potřeby výzva k opravě **do 30 pracovních dnů**.
8. **Proplacení dotace** na účet žadatele uvedený ve smlouvě.

Dotace bude proplácena zpětně po prokázání úhrady **nebo** lze poskytnout **zálohu ve výši max. 60 % dotace** na základě vystavené zálohové faktury. Zálohu bude nutné nejpozději do 10 pracovních dnů převést na účet dodavatele nového zdroje tepla a úhradu doložit. Na doplatek ceny nového zdroje tepla již další záloha poskytnuta nebude.

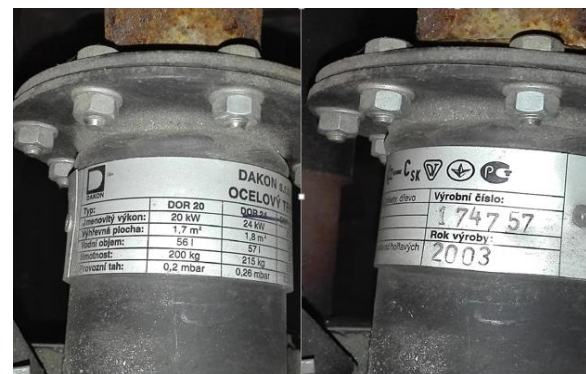
9. **Povinná udržitelnost 5 let – bude stanovena ve smlouvě**.

KOMUNIKACE PROBÍHÁ PRIORITYNĚ E-MAILEM/TELEFONICKY!!!

Vzorová fotodokumentace



Kromě fotografie s čelním pohledem na starý kotel je nutná fotografie i s viditelným napojením kotle na kouřovod a komín a na otopnou soustavu.



Uznatelné výdaje

- a) stavební práce, dodávky a služby spojené s realizací kotle na biomasu včetně nákladů na úpravu spalinových cest,
- b) stavební práce, dodávky a služby spojené s realizací tepelného čerpadla,
- c) stavební práce, dodávky a služby související s realizací nové otopné soustavy nebo úpravou stávající otopné soustavy, včetně dodávky a instalace akumulční nádoby nebo kombinovaného bojleru, vždy v návaznosti na realizaci nového zdroje tepla pro vytápění,
- d) náklady na zkoušky nebo testy související s uváděním majetku do stavu způsobilého k užívání a k prokázání splnění technických parametrů, ovšem pouze v období do kolaudace (uvedení do trvalého provozu),
- e) náklady na projektovou dokumentaci včetně nákladů souvisejících s administrací žádosti o podporu do maximální výše 10 tis. Kč vč. DPH (max. 5 tis. Kč zpracování a podání žádosti, max. 5 tis. Kč administrace podané žádosti)

Dokumenty k vyúčtování žádosti

- **Kompletně vyplněný formulář závěrečného vyúčtování** na předepsaném formuláři.
- **Kopie faktur, resp. jiných daňových dokladů souvisejících s realizací akce**, vytvořených z originálních dokladů označených názvem dotačního programu (bude stanoveno v pravidlech dotačního programu). Jejich součet musí odpovídat minimálně celkovým uznatelným výdajům akce uvedeným v závěrečném vyúčtování.
- Informace o plnění uvedeném na faktuře/daňovém dokladu musí obsahovat následující (pokud je to u dané žádosti relevantní):
 - specifikaci a náklady na nový zdroj,
 - specifikaci a náklady opatření na otopné soustavě,
 - specifikaci a náklady na úpravy spalinových cest,
 - specifikaci a náklady na úpravu kotelny,
 - specifikaci a náklady na akumulční nádobu,
 - specifikace a náklady na zkoušky a revize (do data uvedení zdroje do trvalého provozu)
 - celkové náklady plnění.

Dokumenty k vyúčtování žádosti

- **Kopie bankovního výpisu, příjmového pokladního dokladu** dodavatele či **účtenky** dokládající jednoznačně identifikovatelným způsobem úhradu výdajů, které byly uvedeny v žádosti o poskytnutí dotace a na něž je požadováno poskytnutí dotace. **Platba na bankovním výpisu musí být jednoznačně identifikovatelná.**
- **Fotodokumentace nainstalovaného nového zdroje tepla, napojeného na otopnou soustavu, vč. výrobního štítku** (pokud je to technicky možné; pokud to technicky možné není, lze nahradit doložením kopie záručního listu).
- **Kopie Zprávy o montáži dle poskytnutého vzoru** (platí pro výměny ukončené po datu vyhlášení výzvy) **nebo kopie Protokolu o instalaci a uvedení nového zdroje tepla do provozu** (platí pro výměny ukončené před datem vyhlášení výzvy). Doklady musejí být vystaveny oprávněnou osobou.
- **Kopie osvědčení o získání profesní kvalifikace** příslušné oprávněné osoby pro instalaci zdrojů využívajících obnovitelné zdroje tepla
- **Protokol o revizi spalinové cesty dle vyhlášky č. 34/2016** o čištění, kontrole a revizi spalinové cesty (v případě, že je novým zdrojem tepla spalovací zdroj).
- **Kopie dokladu o likvidaci stávajícího kotle.** Likvidace musí být provedena firmou oprávněnou k provádění likvidace tohoto druhu odpadu (např. sběrný dvůr).

Nejčastější problémy

- **Nepřečtení si pravidel pro kotlíkové dotace** → SMLOUVA NEMŮŽE OBSAHOVAT VŠE.
- **Neexistence fotografií původního kotle připojeného na komín a otopnou soustavu** → zásadní důvod pro nepřidělení dotace.
- **Nedostatečná fotodokumentace původního nebo nového zdroje tepla** (nutno dodat boční i čelní pohled, u nově pořízeného tepelného čerpadla vnitřní i venkovní jednotku).
- **Neoznamování změn u příjemce dotace** → porušení ustanovení smlouvy s rizikem sankce → **VEŠKERÉ ZMĚNY JE NUTNO OZNAMOVAT!!!**
- **Neuvážené převody/prodeje nemovitosti** → riziko nepřidělení nebo vrácení dotace → **ZMĚNU MAJITELE NEMOVITOSTI V JAKÉKOLI FÁZI PO PODÁNÍ ŽÁDOSTI NEPROVÁDĚT BEZ KONZULTACE S ADMINISTRÁTOREM.**
- **Nezajištění udržitelnosti u nového majitele nemovitosti** → vhodné uvést již v kupní/darovací smlouvě.
- **Nekomunikace s administrátorem** → riziko sankce při porušení stanovených lhůt, resp. nepřidělení/neproplacení/vrácení dotace.
- **Nedostatečná kontrola údajů v žádosti, resp. smlouvě o poskytnutí dotace ze strany žadatele.**
- **Špatně vystavené, resp. neprůkazné daňové doklady, resp. doklady o úhradě** neobsahující jednoznačnou specifikaci žadatele a jednoznačnou specifikaci plnění.

kotlikovedotace.kraj-jihocesky.cz

www.kraj-jihocesky.cz / záložka Kotlíkové dotace

Mail: kotliky@kraj-jihocesky.cz

Infolinka: 386 720 323



Děkuji za pozornost!

Mgr. Vanda Pánková

pankova@kraj-jihocesky.cz

Tel. 386 720 162